

РЕКОМЕНДУЕТСЯ

- ✓ Работу по монтажу бытовых водогрейных котлов и отопительной системы выполнять только силами специализированных организаций.
- ✓ Работникам, выполняющим работы по монтажу и наладке котлов, проводить обучение пользователей с отметкой об этом в паспорте котла.

Что делать в случае отравления угарным газом?

Признаками отравления являются: тяжесть в голове, сильное сердцебиение, шум в ушах, головокружение, общая слабость, тошнота, рвота, одышка, нарушение двигательных функций.

В целях оказания первой помощи пострадавшему от отравления угарным газом следует принять следующие меры:

- ✓ вынести пострадавшего на свежий воздух, тепло укутать и не давать уснуть;
- ✓ вызвать скорую медицинскую помощь;
- ✓ при потере сознания дать понюхать нашатырный спирт.

БЕЗОПАСНАЯ ЭКСПЛУАТАЦИЯ БЫТОВЫХ КОТЛОВ

Основное количество ЧП с бытовыми котлами приходится на начало отопительного сезона.

ПРИ РОЗЖИГЕ КОТЛА УБЕДИТЕСЬ, ЧТО



ДАВЛЕНИЕ ПО МАНОМЕТРУ,
УСТАНОВЛЕННОМУ НА КОТЛЕ,
СООТВЕТСТВУЕТ НОРМЕ

ЗАПРЕЩАЕТСЯ!



Источник: МЧС Беларуси.

© Инфографика БЕЛАТА

101  112



Памятка по безопасной эксплуатации бытовых котлов, работающих на твердых видах топлива

Ежегодно в Республике Беларусь происходит более 10 взрывов бытовых котлов, в результате которых гибнут люди.

Основное количество чрезвычайных происшествий приходится на начало отопительного сезона, для которого характерна положительная температура воздуха в дневное время.

Ночью столбик термометра опускается ниже нулевой отметки, что приводит к замерзанию трубопроводов и расширительных баков с прекращением циркуляции воды.

РЕКОМЕНДУЕТСЯ

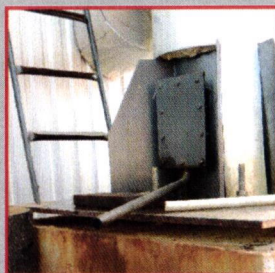
до начала отопительного периода

- ✓ очистить поверхности внутри котла и дымоходы от сажи. Выполнить при необходимости их ремонт;
- ✓ провести ревизию или заменить на исправную запорную и предохранительную арматуру;
- ✓ промыть систему отопления и заполнить её водой;
- ✓ убедиться в герметичности котла и системы отопления;
- ✓ теплоизолировать находящиеся на чердаке и в неотапливаемых помещениях трубопроводы и расширительный бак.

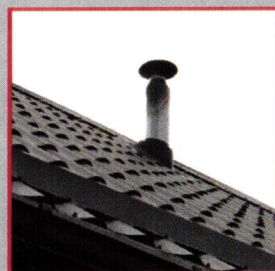
С целью предотвращения взрывов бытовых котлов НЕОБХОДИМО:



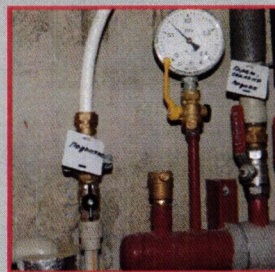
Убедиться, что запорные органы на подающем и обратном трубопроводах открыты, развоздушена система отопления.



Удалить конденсат из нижнего кармана дымовой трубы.

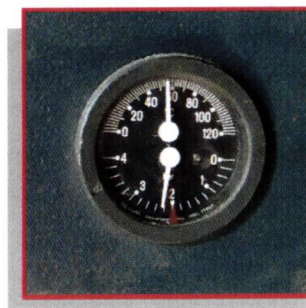


Провести осмотр оголовков дымовых труб и каналов дымоходов и убедиться в отсутствии их обмерзания и закупорки.



До начала розжига котла открыть линию подпитки системы отопления и контрольную линию заполнения расширительного бака. Убедиться, что давление по манометру, установленному на котле, не растёт.

Если из контрольной линии заполнения расширительного бака не пошла вода, а давление



воды в котле растёт и достигает давления в водопроводной сети, это свидетельствует о замерзании системы отопления. В этом случае котел разжигать **категорически запрещается**.

Что делать, если отопительная система замерзла?

- ✓ определить место замерзания отопительной системы;
- ✓ отогреть место замерзания отопительной системы;
- ✓ когда из контрольной линии (при открытой подпиточной линии) потечет вода, постепенно разжигать котел, все время контролируя давление воды в котле по установленному на нем манометру.

Если давление воды в котле начинает приближаться к максимально допустимому:

- ✓ срочно прекратить подачу топлива в котел;
- ✓ удалить из котла в безопасное место и залить водой остатки горящего топлива.